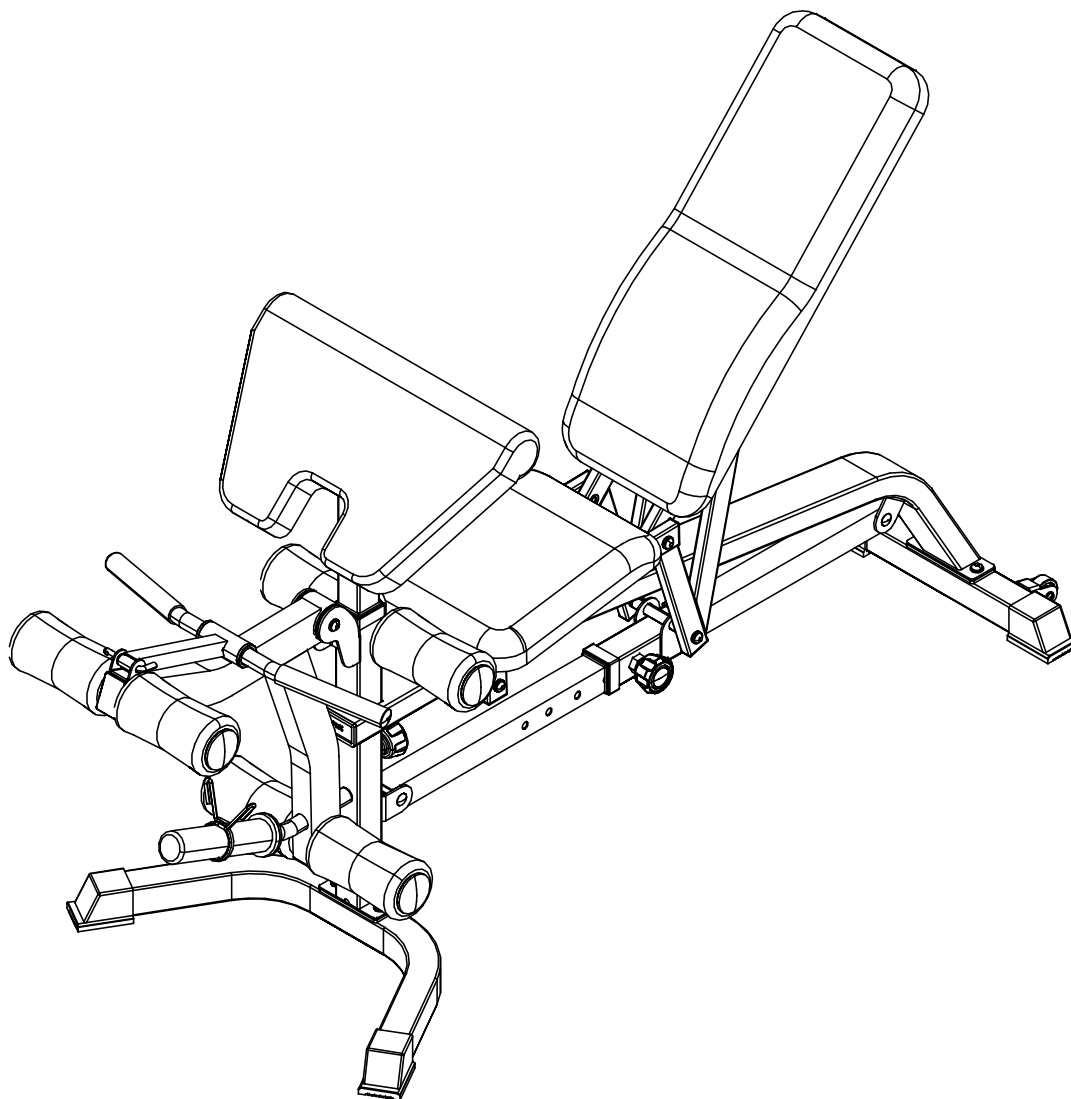




PEGASUS

ΕΓΧΕΙΡΙΔΙΟ ΧΡΗΣΤΗ

MF10 (Πάγκκος)



ΠΡΟΣΟΧΗ!

Διαβάστε προσεκτικά όλες τις προειδοποιήσεις και οδηγίες αυτού του εγχειριδίου, προτού χρησιμοποιήσετε αυτόν τον εξοπλισμό.

20251023-V1.0

ΠΙΝΑΚΑΣ ΠΕΡΙΕΧΟΜΕΝΩΝ

ΠΡΟΤΟΥ ΞΕΚΙΝΗΣΕΤΕ.....	1
ΑΠΑΡΑΙΤΗΤΕΣ ΟΔΗΓΙΕΣ ΑΣΦΑΛΕΙΑΣ.....	2
ΣΥΣΚΕΥΑΣΙΑ ΕΡΓΑΛΕΙΩΝ.....	3
ΟΔΗΓΙΕΣ ΣΥΝΑΡΜΟΛΟΓΗΣΗΣ.....	4
ΑΝΑΛΥΤΙΚΟ ΣΧΕΔΙΑΓΡΑΜΜΑ.....	9
ΛΙΣΤΑ ΜΕΡΩΝ.....	10

ΠΡΟΤΟΥ ΞΕΚΙΝΗΣΕΤΕ

Ευχαριστούμε που επιλέξατε τον Πάγκο Pegasus MF10. Για την ασφάλεια και εξυπηρέτησή σας, διαβάστε προσεκτικά αυτό το εγχειρίδιο, προτού χρησιμοποιήσετε το μηχάνημα.

ΑΠΑΡΑΙΤΗΤΕΣ ΟΔΗΓΙΕΣ ΑΣΦΑΛΕΙΑΣ

ΠΡΟΦΥΛΑΞΕΙΣ

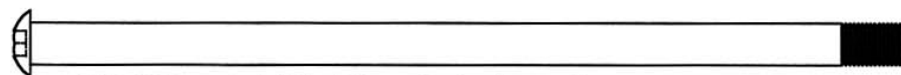
Αυτή η μηχανή εκγύμνασης είναι κατασκευασμένη για βέλτιστη ασφάλεια. Ωστόσο, ισχύουν ορισμένες προφυλάξεις κάθε φορά που χειρίζεστε κάποιο εξοπλισμό άσκησης. Βεβαιωθείτε ότι έχετε διαβάσει ολόκληρο το εγχειρίδιο πριν συναρμολογήσετε ή χειριστείτε το μηχάνημά σας. Συγκεκριμένα, σημειώστε τις ακόλουθες προφυλάξεις ασφαλείας:

1. **Κρατήστε τα παιδιά και τα κατοικίδια ζώα μακριά από το μηχάνημα ανά πάσα στιγμή. ΜΗΝ αφήνετε τα παιδιά χωρίς επιτήρηση στο ίδιο δωμάτιο με το μηχάνημα.**
2. Μόνο ένα άτομο τη φορά θα πρέπει να χρησιμοποιεί το μηχάνημα.
3. Εάν αισθανθείτε ζάλη, ναυτία, πόνο στο στήθος ή οποιαδήποτε άλλη δυσφορία, **ΣΤΑΜΑΤΗΣΤΕ** την προπόνηση αμέσως και **ΣΥΜΒΟΥΛΕΥΘΕΙΤΕ ΤΟΝ ΓΙΑΤΡΟ ΣΑΣ ΑΜΕΣΑ**.
4. Τοποθετήστε το μηχάνημα σε μία καθαρή επίπεδη επιφάνεια. ΜΗΝ χρησιμοποιείτε το μηχάνημα κοντά σε νερό ή σε εξωτερικούς χώρους.
5. Κρατήστε τα χέρια σας μακριά από τα κινούμενα μέρη.
6. Να φοράτε πάντα κατάλληλη ενδυμασία κατά την άσκηση. ΜΗΝ φοράτε ρόμπες ή άλλα (χαλαρά) ρούχα που θα μπορούσαν να πιαστούν στο μηχάνημα. Όταν χρησιμοποιείτε το μηχάνημα, απαιτείται επίσης η χρήση κατάλληλων αθλητικών υποδημάτων.
7. Χρησιμοποιείτε το μηχάνημα μόνο για χρήση όπως περιγράφεται στο παρόν εγχειρίδιο. ΜΗΝ χρησιμοποιείτε εξαρτήματα που δεν συνιστώνται από τον κατασκευαστή.
8. Μην τοποθετείτε κανένα αιχμηρό αντικείμενο κοντά ή γύρω από το μηχάνημα.
9. Τα άτομα με αναπηρία δεν πρέπει να χρησιμοποιούν το μηχάνημα χωρίς την επίβλεψη εξειδικευμένου προσωπικού ή γιατρού.
10. Πριν χρησιμοποιήσετε το μηχάνημα για άσκηση, κάνετε πάντα ασκήσεις διατάσεων για να προθερμαθείτε σωστά.
11. Μην χρησιμοποιείτε το μηχάνημα αν το μηχάνημα δεν λειτουργεί σωστά.

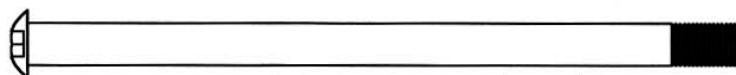
ΠΡΟΕΙΔΟΠΟΙΗΣΗ: ΠΡΙΝ ΞΕΚΙΝΗΣΕΤΕ ΟΠΟΙΟΔΗΠΟΤΕ ΠΡΟΓΡΑΜΜΑ ΑΣΚΗΣΗΣ, ΣΥΜΒΟΥΛΕΥΘΕΙΤΕ ΤΟΝ ΓΙΑΤΡΟ ΣΑΣ. ΙΔΙΑΙΤΕΡΑ ΑΝ ΕΙΣΤΕ ΑΝΩ ΤΩΝ 35 ΕΤΩΝ Ή ΑΝ ΕΧΕΤΕ ΠΡΟΒΛΗΜΑΤΑ ΥΓΕΙΑΣ. ΔΙΑΒΑΣΤΕ ΟΛΕΣ ΤΙΣ ΟΔΗΓΙΕΣ ΠΡΙΝ ΑΠΟ ΤΗΝ ΣΥΝΑΡΜΟΛΟΓΗΣΗ Ή ΤΗΝ ΧΡΗΣΗ ΤΟΥ ΕΞΟΠΛΙΣΜΟΥ. Η ΑΝΤΙΠΡΟΣΩΠΙΑ ΚΑΙ Ο ΚΑΤΑΣΚΕΥΑΣΤΗΣ ΔΕΝ ΑΝΑΛΑΜΒΑΝΟΥΝ ΚΑΜΙΑ ΕΥΘΥΝΗ ΓΙΑ ΠΡΟΣΩΠΙΚΟ ΤΡΑΥΜΑΤΙΣΜΟ Ή ΓΙΑ ΖΗΜΙΕΣ ΑΚΙΝΗΤΟΥ ΠΟΥ ΠΡΟΚΥΠΤΟΥΝ ΑΠΟ Ή ΜΕΣΩ ΤΗΣ ΧΡΗΣΗΣ ΑΥΤΟΥ ΤΟΥ ΠΡΟΪΟΝΤΟΣ.

ΦΥΛΑΞΤΕ ΑΥΤΕΣ ΤΙΣ ΟΔΗΓΙΕΣ.

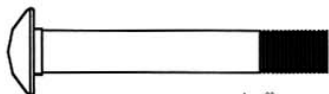
ΣΥΣΚΕΥΑΣΙΑ ΕΡΓΑΛΕΙΩΝ



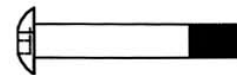
#39 M10 x 8 1/4" Allen Bolt (Qty 1)



#38 M10 x 6 3/4" Allen Bolt (Qty 1)



#35 M10 x 2 1/2" Carriage Bolt (Qty 2)



#40 M8 x 2" Allen Bolt (Qty 8)



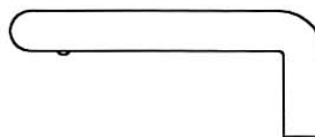
#37 M10 x 1 3/4" Allen Bolt (Qty 2)



#36 M 10 x 3/4" Allen Bolt (Qty 6)



#41 M8 x 5/8" Allen Bolt
(Qty 2)



#21 L-shaped Lock Pin (Qty 1)



#44 M10 Aircraft Nut
(Qty 4)



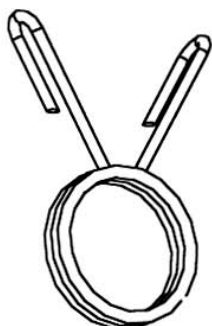
#27 Bushing (Qty 16)



#42 Ø 3/4" Washer
(Qty 14)



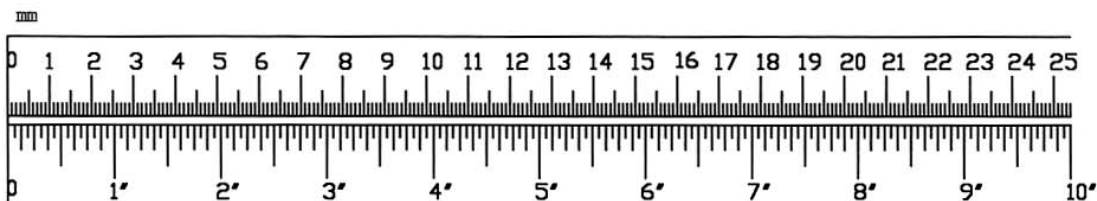
#43 Ø 5/8" Washer
(Qty 10)



#22 Spring Clip (Qty 1)



#17 Axle (Qty 1)



ΟΔΗΓΙΕΣ ΣΥΝΑΡΜΟΛΟΓΗΣΗΣ

Εργαλεία που απαιτούνται για την συναρμολόγηση του μηχανήματος: Δύο Ρυθμιζόμενα Κλειδιά και δύο Κλειδιά Allen.

ΣΗΜΕΙΩΣΗ: Για την συναρμολόγηση απαιτείται η συνεργασία 2 ή περισσότερων ατόμων.

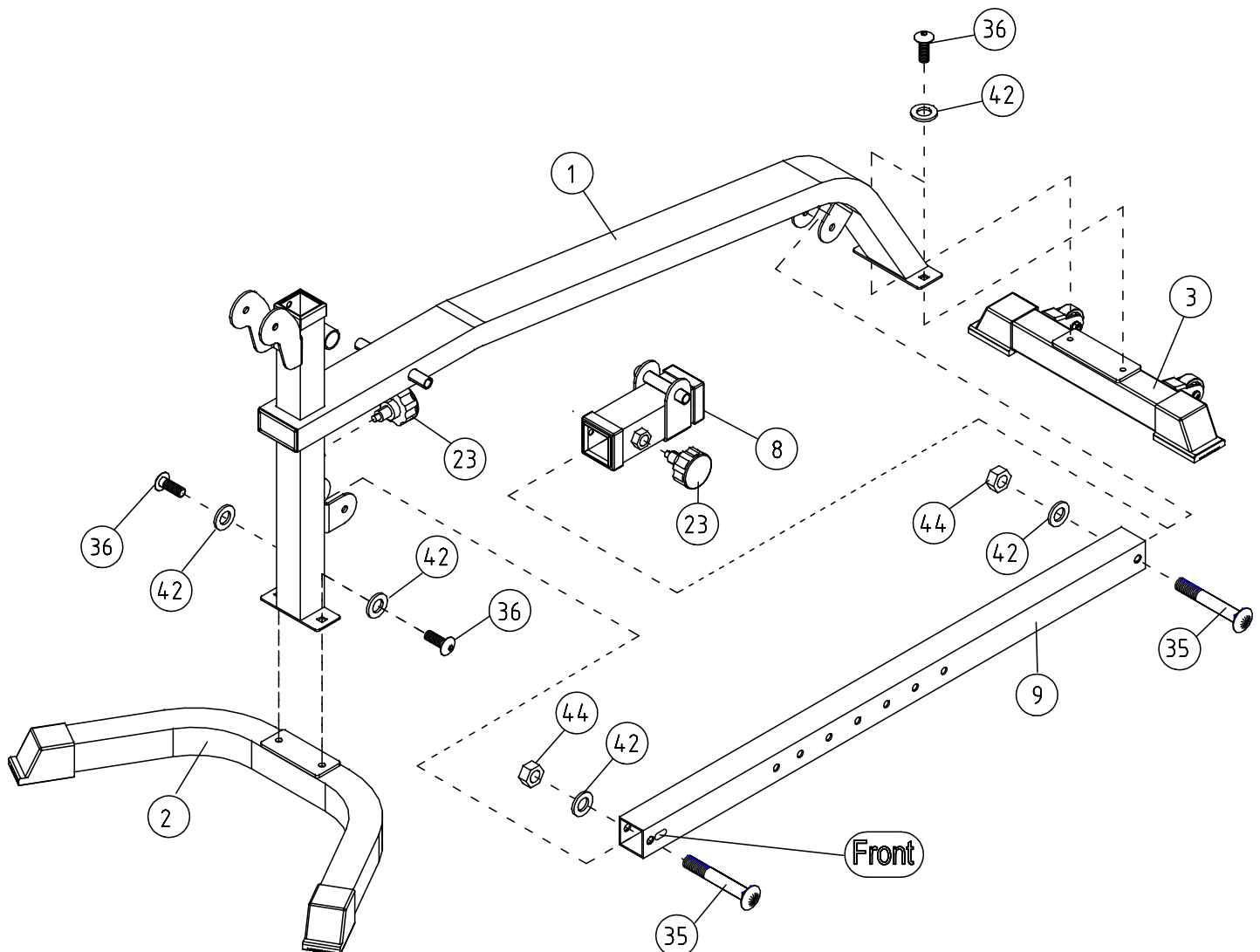
ΒΗΜΑ 1 (Βλ. Διάγραμμα 1)

Προσαρτήστε το Κυρίως Πλαίσιο (#1) στον Εμπρόσθιο και Οπίσθιο Σταθεροποιητή (#2 & 3). Ασφαλίστε κάθε άκρο με δύο βίδες Allen M10 x 3/4" (#36) και Ροδέλες \varnothing 3/4" (#42). Τοποθετήστε τον Πύρο Ασφαλείας (#23) στην οπή κάτω από το Κυρίως Πλαίσιο.

Περάστε την Βάση Κύλισης (#8) πάνω στην Επικλινή Μπάρα Ρύθμισης (#9). Ευθυγραμμίστε την οπή και ασφαλίστε με τον Πύρο Ασφαλείας (#23) για να σταθεροποιήσετε την θέση της Βάσης Κύλισης.

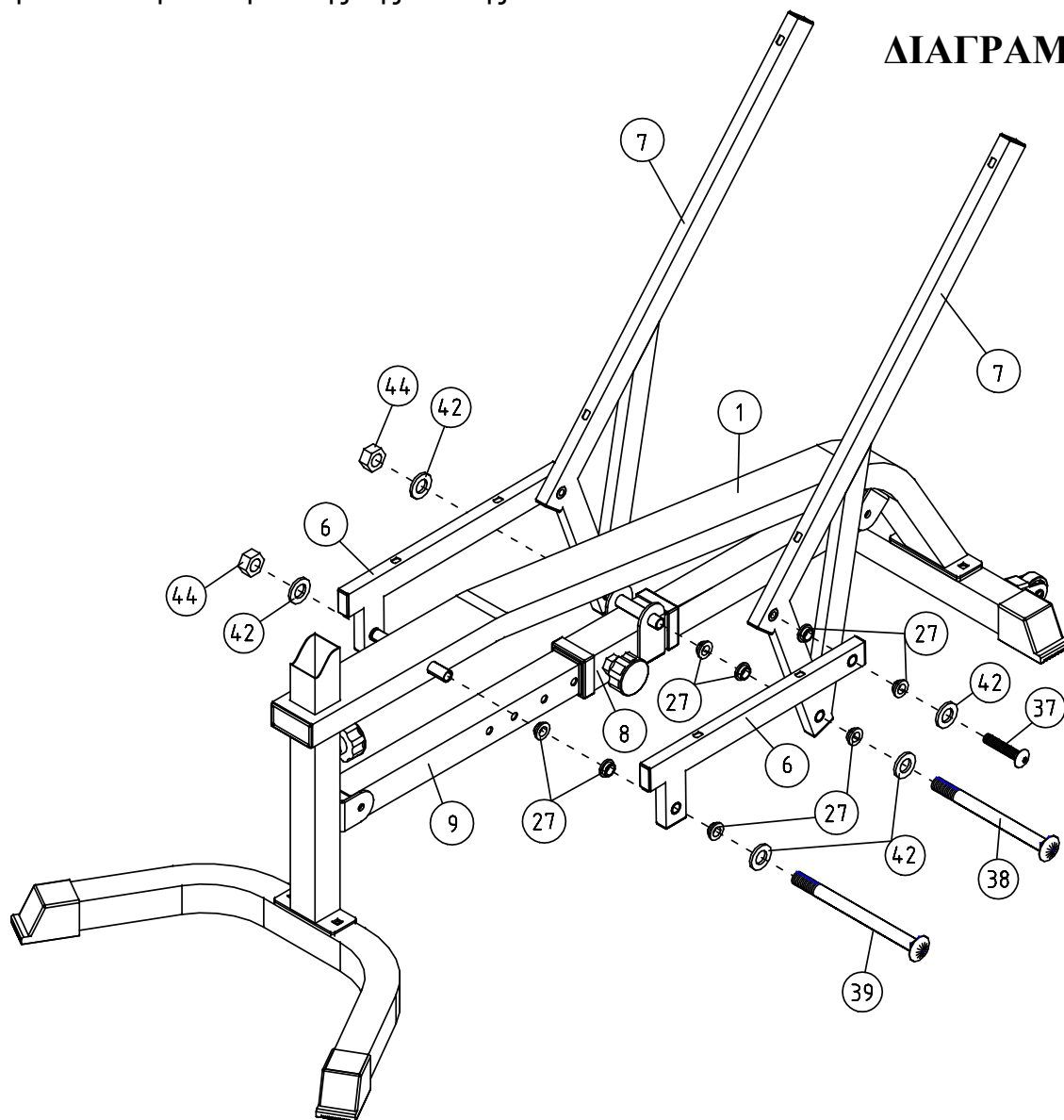
Προσαρτήστε την Επικλινή Μπάρα Ρύθμισης στους βραχίονες του Κυρίως Πλαισίου. Ασφαλίστε κάθε άκρο με μία βίδα M10 x 2 1/2" (#35), μία ροδέλα \varnothing 3/4" Washer (#42) και ένα παξιμάδι M10 (#44).

ΔΙΑΓΡΑΜΜΑ 1



ΒΗΜΑ 2 (Βλ. Διάγραμμα 2)

- A)** Τοποθετήστε τέσσερις δακτύλιους (#27) Πλαίσιο Στήριξης Καθίσματος (#6).
- B)** Τοποθετήστε το Στήριγμα Πλάτης (#7) στο πίσω μέρος του Πλαισίου Στήριξης Καθίσματος (#6). Ευθυγραμμίστε τις οπές και ασφαλίστε τις με μία Βίδα Allen M10 x 1 3/4" (#37) και μία Ροδέλα \varnothing 3/4" (#42). Επαναλάβετε την ίδια διαδικασία για να εγκαταστήσετε την άλλη πλευρά.
- C)** Εισάγετε δύο Δακτύλιους στον διαπερατό αποστάτη της Βάσης Κύλισης (#8). Τοποθετήστε δύο δακτυλίους σε κάθε Στήριγμα Πλάτης (#7). Ευθυγραμμίστε τις οπές και ασφαλίστε τις με μία Βίδα Allen M10 x 6 3/4" (#38), δύο Ροδέλες \varnothing 3/4" (#42) και ένα Παξιμάδι M10 (#44). Μην σφίξετε υπερβολικά τις βίδες και τα παξιμάδια. Τα Στηρίγματα χρειάζονται να μπορούν περιστρέφονται στις βίδες.
- D)** Εισάγετε δύο Δακτύλιους στον διαπερατό αποστάτη του Κυρίως Πλαισίου (#1). Χαλαρώστε και τραβήξτε τον Πύρο Ασφαλείας στην Βάση Κύλισης (#8). Η Βάση Κύλισης, θα πρέπει να μπορεί να κυλά πάνω στην επιχρωμιωμένη Επικλινή Μπάρα Ρύθμισης (#9). Ευθυγραμμίστε τα δύο Πλαίσια Στήριξης Καθίσματος (#6) στα δύο άκρα του διαπερατού αποστάτη του Κυρίως Πλαισίου. Ασφαλίστε τα με μία Βίδα Allen M10 x 8 1/4" (#39), δύο Ροδέλες \varnothing 3/4" Washers (#42) και ένα Παξιμάδι M10 (#44).
- E)** Χρησιμοποιήστε τον Πύρο Ασφαλείας στην Βάση Κύλισης (#8) για να ρυθμίσετε και να ασφαλίσετε την θέση κλίσης της πλάτης.

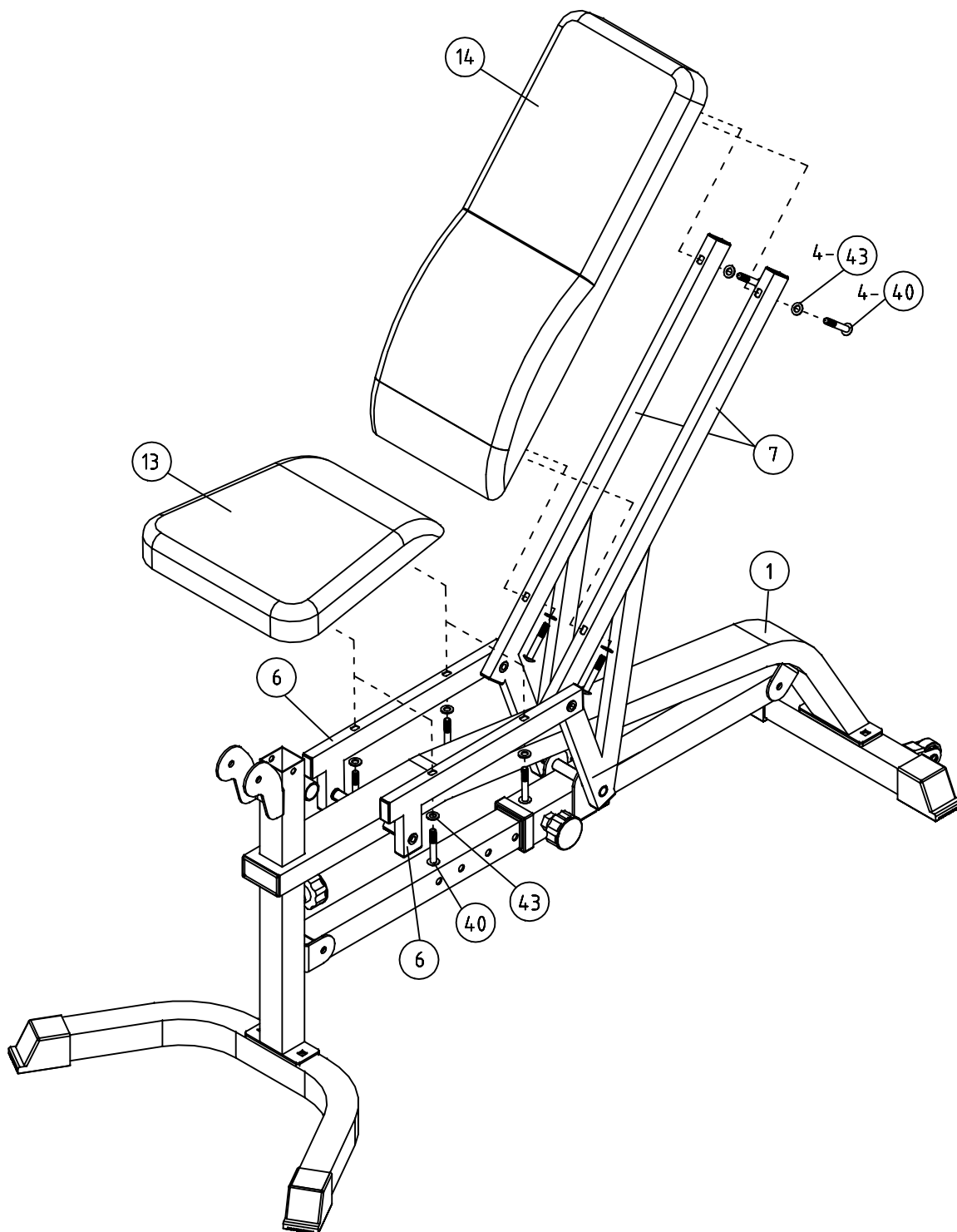


ΔΙΑΓΡΑΜΜΑ 2

ΒΗΜΑ 3 (Βλ. Διάγραμμα 3)

- A) Τοποθετήστε την Πλάτη (#14) στα Στηρίγματα Πλάτης (#7). Ασφαλίστε την με τέσσερις Βίδες Allen M8 x 2" (#40) και Ροδέλες \varnothing 5/8" (#43).
- B) Τοποθετήστε το Κάθισμα (#13) στο Πλαίσιο Στήριξης Καθίσματος (#6). Ασφαλίστε το με τέσσερις Βίδες Allen M8 x 2" (#40) και Ροδέλες \varnothing 5/8" (#43).

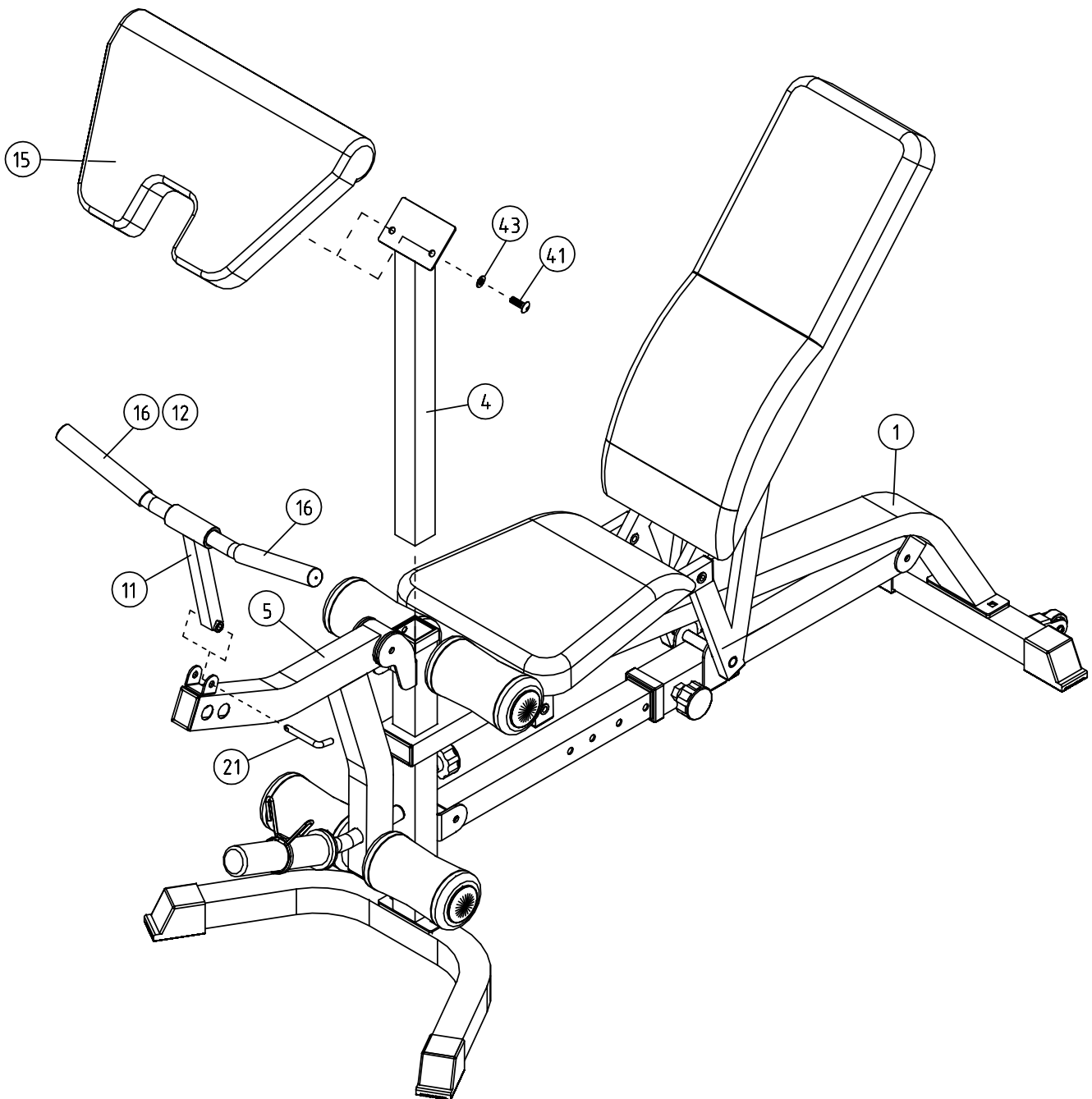
ΔΙΑΓΡΑΜΜΑ 3



ΒΗΜΑ 4 (Βλ. Διάγραμμα 4)

- A) Προσαρτήστε το Εξάρτημα Ποδιών (#5) στον ανοιχτό βραχίονα του Κυρίως Πλαισίου (#1). Ασφαλίστε το με τον Άξονα (#17), δύο Βίδες Allen M10 x ¾" (#36) και δύο Ροδέλες \varnothing ¾" (#42).
- B) Εισάγετε ένα Αφρώδες (#10) μέχρι την μέση, στην οπή του Κυρίως Πλαισίου. Εισάγετε δύο Αφρώδεις Κυλίνδρους μέσα από τις οπές στο Εξάρτημα Ποδιών (#5). Τοποθετήστε έξι Αφρώδεις Κυλίνδρους (#24) στις Σωληνώσεις και από τις δύο πλευρές. Τοποθετήστε τις Τάπες για Αφρώδη (#25) στις Σωληνώσεις.
- C) Κυλίστε το Ολυμπιακό Μανίκι (#20) στον ορθοστάτη βαρών στο Εξάρτημα Ποδιών. Τοποθετήστε ένα Σφιγκτήρα Ελατήριο (#22) στο Μανίκι.

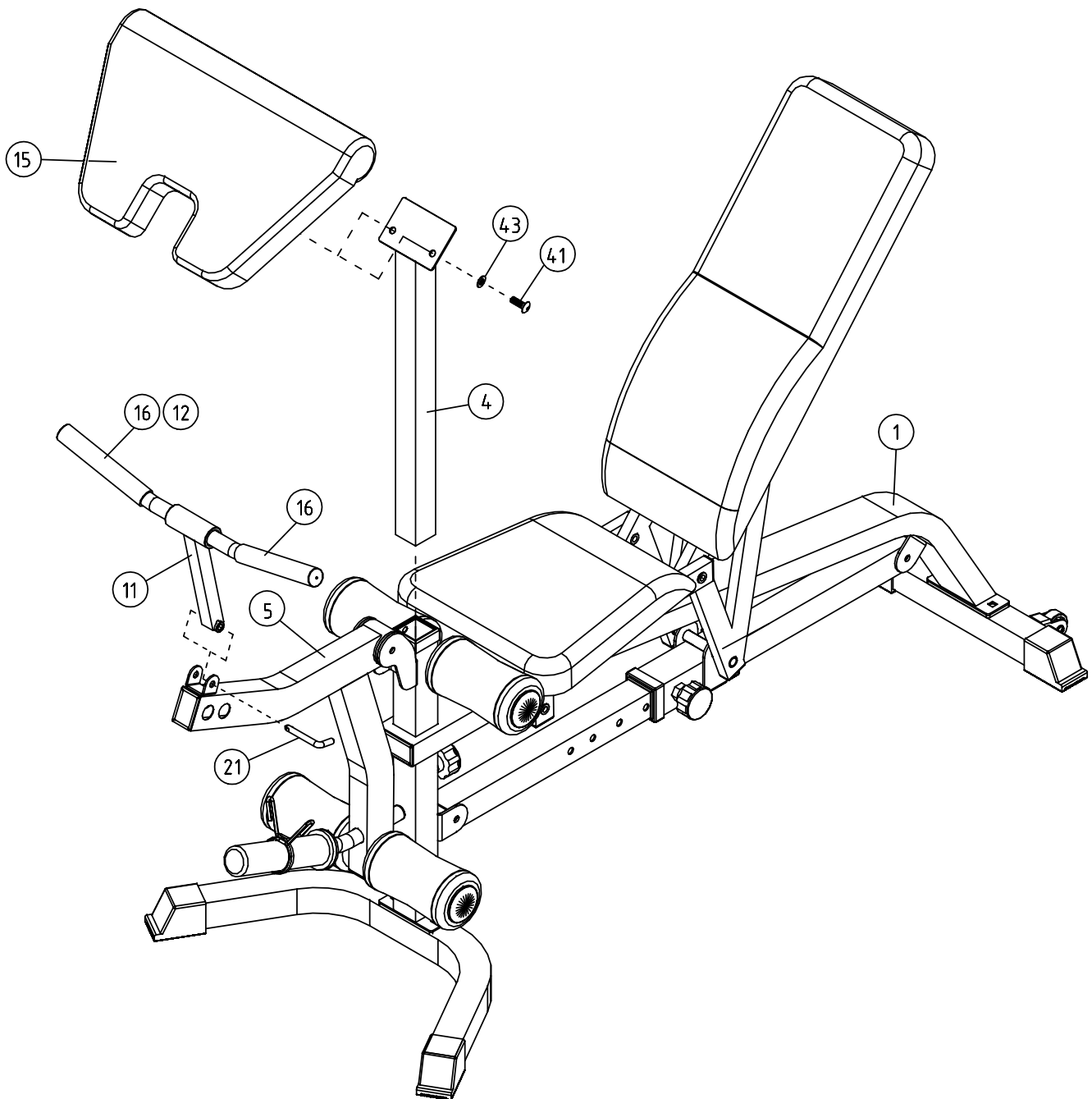
ΔΙΑΓΡΑΜΜΑ 4



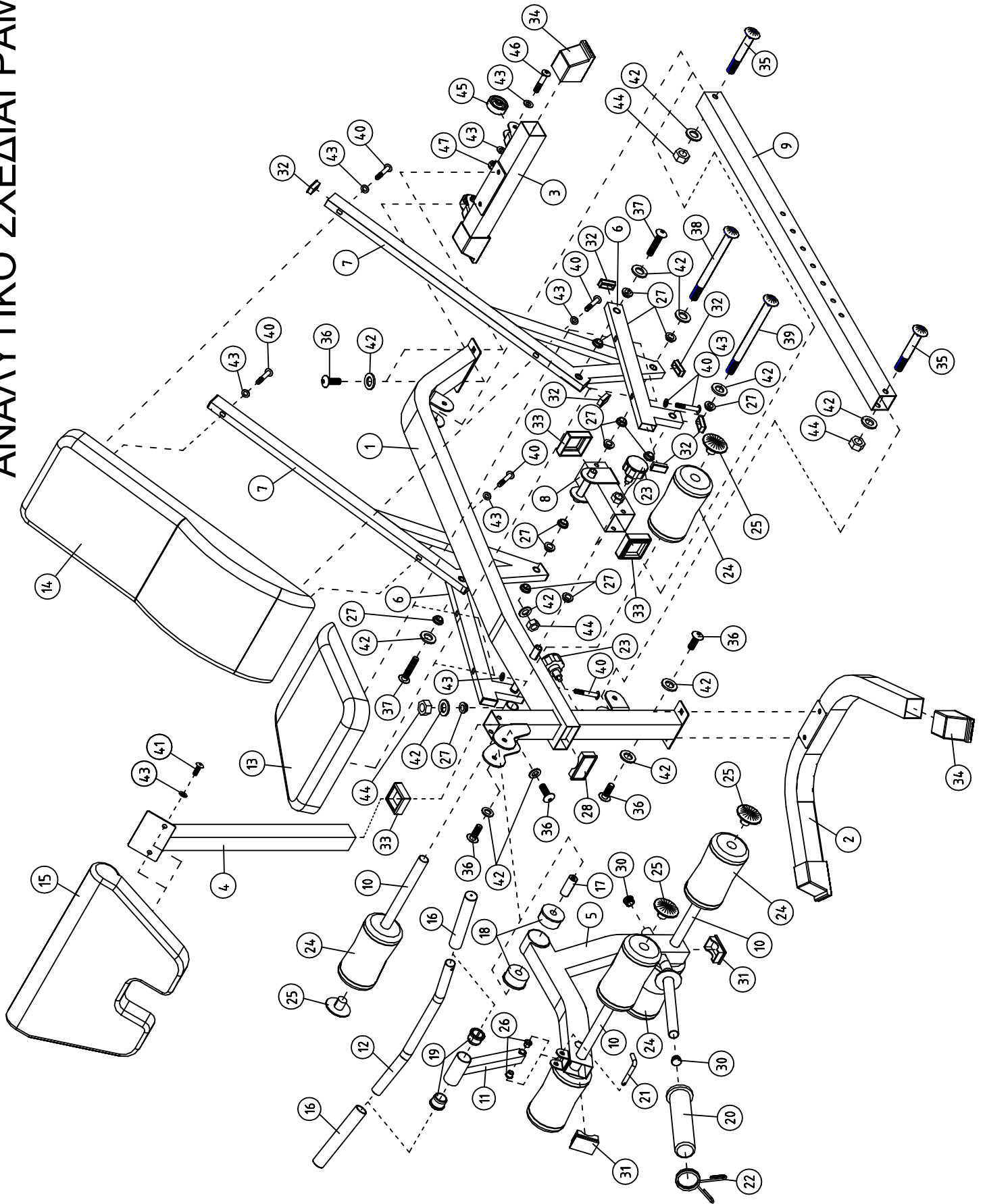
ΒΗΜΑ 5 (Βλ. Διάγραμμα 5)

- A) Τοποθετήστε το Μαξιλάρι Κάμψεων Χεριών (#15) στον Ορθοστάτη του Μαξιλαριού Κάμψεων Χεριών (#4). Ασφαλίστε το με δύο Βίδες Allen M8 x 5/8" (#41) και δύο Ροδέλες \varnothing 5/8" (#43). Εισάγετε τον Ορθοστάτη του Μαξιλαριού Κάμψεων Χεριών στο Κυρίως Πλαίσιο (#1). Χρησιμοποιήστε τον Πύλο Ασφαλείας για το σταθεροποιήσετε στο επιθυμητό ύψος.
- B) Τοποθετήστε το Πλαίσιο Στήριξης Στραβόμπαρας (#11) στον ανοιχτό βραχίονα του Εξαρτήματος Ποδιών (#5). Ασφαλίστε το με το Επιλογέα Σχήματος-L (#21).
- C) Αφαιρέστε τον Επιλογέα την Λαβή Στραβόμπαρας και το Μαξιλάρι Κάμψεων Χεριών, όταν χρησιμοποιείτε το Εξάρτημα Ποδιών για να την άσκησή σας.

ΔΙΑΓΡΑΜΜΑ 5



ΑΝΑΛΥΤΙΚΟ ΣΧΕΔΙΑΓΡΑΜΜΑ



ΛΙΣΤΑ ΜΕΡΩΝ

KEY NO.	DESCRIPTION	Q'ty
1	Main Frame	1
2	Front Stabilizer	1
3	Rear Stabilizer	1
4	Arm Curl Stand	1
5	Leg Developer	1
6	Seat Support Frame	2
7	Backrest Support	2
8	Sliding Block	1
9	Incline Adjustment Bar	1
10	Foam Tube	3
11	Curl Bar Support Frame	1
12	Curl Bar Handle	1
13	Seat Pad	1
14	Backrest Board	1
15	Arm Curl Pad	1
16	Curl Bar Handle Grip	2
17	Axle	1
18	Ø 2 3/8" Bushing	2
19	Ø 1 1/2" Bushing	2
20	Olympic Sleeve	1
21	L-shaped Lock Pin	1
22	Spring Clip	1
23	Lock Knob	2
24	Foam Roll	6
25	Foam Roll End Cap	6
26	Ø 3/4" x 1/2" Bushing	2
27	Bushing	16
28	3 1/8" x 1 5/8" End Cap	1
29	Ø 1" Cone-shaped End Cap	1
30	Ø 1" End Cap	1
31	1 5/8" x 2 3/8" End Cap	2
32	1 5/8" x 3/4" End Cap	12
33	2" Sliding Block Sleeve	3
34	Stabilizer End Cap	4
35	M10 x 2 1/2" Carriage Bolt	2
36	M10 x 3/4" Allen Bolt	6
37	M10 x 1 3/4" Allen Bolt	2
38	M10 x 6 3/4" Allen Bolt	1
39	M10 x 8 1/4" Allen Bolt	1
40	M8 x 2" Allen Bolt	8
41	M8 x 5/8" Allen Bolt	2
42	Ø 3/4" Washer	14
43	Ø 5/8" Washer	10
44	M10 Aircraft Nut	4

ΕΓΓΥΗΣΗ ΓΝΗΣΙΟΤΗΤΑΣ ΚΑΙ ΤΕΧΝΙΚΗΣ ΥΠΟΣΤΗΡΙΞΗΣ

ΕΓΓΥΗΣΗ ΚΑΙ ΧΡΟΝΙΚΗ ΔΙΑΡΚΕΙΑ ΑΥΤΗΣ

Η ΜΕΚΜΑ Α.Ε. εγγυάται όλα τα μέρη του μηχανήματος, για μία χρονική περίοδο που αναφέρεται κατωτέρω, από την ημερομηνία αγοράς, όπως καθορίζεται από το παραστατικό πώλησης. Η ΜΕΚΜΑ Α.Ε. αναλαμβάνει να επισκευάσει το μηχάνημα δωρεάν σε περίπτωση βλάβης που οφείλεται αποκλειστικά σε σφάλμα κατασκευής. Η εγγύηση καλύπτει το κόστος των ανταλλακτικών και την εργασία αποκατάστασης της βλάβης. Ο έλεγχος και η ρύθμιση του μηχανήματος βαρύνει τον πελάτη. Η ευθύνη της ΜΕΚΜΑ Α.Ε. περιλαμβάνει νέα ή ανακατασκευασμένα μέρη, στην επιλογή της, και τεχνική υποστήριξη στην αντιπροσωπεία και στους εμπόρους της για τη συντήρηση του μηχανήματος. Εν τη απουσία ενός εμπόρου, της αντιπροσωπείας ή της παροχής υπηρεσιών επισκευής, αυτές οι εγγυήσεις θα αντιμετωπιστούν άμεσα από τη ΜΕΚΜΑ Α.Ε.. Η περίοδος εξουσιοδότησης ισχύει ως ακολούθως:

Η χρονική διάρκεια της ΕΓΓΥΗΣΗΣ καλής λειτουργίας είναι:
Πλαίσιο 2 έτη, Αφρώδη και ταπετσαρίες 6 μήνες.

ΟΡΟΙ ΕΓΓΥΗΣΗΣ

Η παρούσα εγγύηση ισχύει μόνο εφ' όσον:

1. Επιδειχθεί από τον αγοραστή η νόμιμη απόδειξη αγοράς του μηχανήματος (Τιμολόγιο, Δελτίο Αποστολής ή Δελτίο Λιανικής Πώλησης) που αναφέρει την ημερομηνία αγοράς, τον τύπο του μηχανήματος και τον αριθμό κατασκευής (serial number) αν υπάρχει. Η εγγύηση ισχύει μόνο για τον πρώτο αγοραστή και οπωσδήποτε αποκλείεται η μεταβίβαση της εγγύησης σε τρίτο.
2. Κατάλληλη χρήση του μηχανήματος σύμφωνα με τις οδηγίες που παρέχονται σε αυτό το εγχειρίδιο.
3. Κατάλληλη εγκατάσταση από μια εξουσιοδοτημένη επιχείρηση υπηρεσιών σύμφωνα με τις οδηγίες που παρέχονται στο μηχάνημα.
4. Η εταιρεία διατηρεί το δικαίωμα να καθορίζει αυτή και κατά την κρίση της, την αντικατάσταση ή την επισκευή των ανταλλακτικών, καθώς επίσης, τον τόπο, τον χρόνο και τον τρόπο επισκευής. Ρητώς αναφέρεται ότι αποκλείεται κάθε είδους απαίτηση για αποζημίωση, λόγω προσωρινής έλλειψης ανταλλακτικών και καθυστέρησης αποκατάστασης της βλάβης.
5. Οι ζημιές του μηχανήματος τελειώνουν κατά τη διάρκεια της μεταφοράς και της εγκατάστασης.

ΕΚΠΛΗΡΩΣΗ ΤΗΣ ΕΓΓΥΗΣΗΣ

Η επισκευή του μηχανήματος μπορεί να γίνει:

1. Στο τμήμα service της εταιρείας μας. Η μεταφορά του μηχανήματος από και προς το τμήμα επισκευών, γίνεται με ευθύνη και έξοδα του πελάτη, ο οποίος είναι υπεύθυνος για τη σωστή συσκευασία κατά τη μεταφορά στην αντιπροσωπεία. Η εταιρεία δεν ευθύνεται για τυχόν ζημιές κατά τη μεταφορά από τρίτο.
2. Με μετάβαση του τεχνικού της εταιρείας στο χώρο του πελάτη. Ο χρόνος μετάβασης και τα έξοδα κίνησης του τεχνικού βαρύνουν τον πελάτη και καθορίζονται από τον ισχύοντα τιμοκατάλογο επισκευών της εταιρείας μας.

ΕΞΑΙΡΕΣΕΙΣ ΤΗΣ ΕΓΓΥΗΣΗΣ

Η παρούσα εγγύηση δεν καλύπτει:

1. Ταπετσαρίες ή αφρώδη μέρη (π.χ. ποδιών, πρέσας, λαβές).
2. Επακόλουθες, παράλληλες ή τυχαίες ζημιές όπως ζημιές ιδιοκτησίας.
3. Αποζημίωση υπηρεσιών στον καταναλωτή για όσο χρόνο δεν λειτουργεί το μηχάνημα.

ΔΕΝ ΙΣΧΥΕΙ οπωσδήποτε η παρούσα εγγύηση, στις παρακάτω περιπτώσεις:

1. Όταν η βλάβη είναι αποτέλεσμα μετατροπών, κακής χρήσης, κακής συντήρησης.
2. Όταν το μηχάνημα ανοιχτεί ή επισκευαστεί από τρίτους.
3. Όταν η βλάβη προέρχεται από αμέλεια ή κακή συναρμολόγηση του χρήστη.
4. Όταν γενικώς δεν έχουν ακολουθηθεί οι οδηγίες χρήσης που αναγράφονται στο εγχειρίδιο.

ΕΠΙΣΚΕΥΗ

Κρατήστε την απόδειξη αγοράς σας (ή αντίγραφό της). Αν η υπηρεσία επισκευής εκτελείται, είναι στο συμφέρον σας να λάβετε και να κρατάτε όλες τις αποδείξεις. Αυτή η γραπτή εγγύηση σας δίνει τα συγκεκριμένα νόμιμα δικαιώματα. Μπορείτε επίσης να έχετε άλλα δικαιώματα που ποικίλλουν από κράτος σε κράτος. Η υπηρεσία επισκευής κάτω από αυτήν την εγγύηση πρέπει να ληφθεί με την ακολουθία αυτών των βημάτων, σε εντολή:

1. Επικοινωνήστε με τον εξουσιοδοτημένο έμπορο.
2. Ελάτε σε επαφή με το τμήμα service (210) 2758228.

ΜΗ ΣΤΕΙΛΕΤΕ ΟΠΟΙΟΔΗΠΟΤΕ ΜΗΧΑΝΗΜΑ ΣΤΗΝ ΑΝΤΙΠΡΟΣΩΠΕΙΑ ΧΩΡΙΣ ΠΡΟΗΓΟΥΜΕΝΗ ΕΓΚΡΙΣΗ.

Όλα τα μηχανήματα που φθάνουν χωρίς έγκριση θα απορρίπτονται.

Για περισσότερες πληροφορίες, ή για να έρθει σε επαφή μαζί σας το τμήμα service, επικοινωνήστε στο:

ΜΕΚΜΑ Α.Ε.

Γρηγορίου Λαμπράκη 21 Λυκόβρυση Τ.Κ. 14123

Τηλέφωνο: (210) 2758228 – Fax (210)2774798

E-mail: service@mekma.gr

Τα χαρακτηριστικά γνωρίσματα ή οι προδιαγραφές προϊόντων όπως περιγράφονται ή επεξηγούνται υπόκεινται σε αλλαγή από τον κατασκευαστή χωρίς ειδοποίηση.

Προϊόν: Pegasus MF10-Bench.....

Ημερομηνία αγοράς:.....



PEGASUS